



**ПРАВИТЕЛЬСТВО САНКТ-ПЕТЕРБУРГА
АДМИНИСТРАЦИЯ НЕВСКОГО РАЙОНА САНКТ-ПЕТЕРБУРГА
Государственное бюджетное дошкольное образовательное учреждение
детский сад №78 Невского района Санкт-Петербурга**

ПРИНЯТ:

Общим собранием работников
ГБДОУ детского сада №78 Невского района
Санкт-Петербурга
Протокол от 07.04.2026 г. № 2

УТВЕРЖДЕН:

Заведующий ГБДОУ №78
Иванова Е.А.
Приказ 07.04.2026 г. № 17



СОГЛАСОВАН:

Управляющим советом
ГБДОУ детского сада №78
Невского района Санкт-Петербурга
Протокол от 07.04.2026 № 1

ОТЧЕТ О РЕЗУЛЬТАТАХ САМООБСЛЕДОВАНИЯ

Государственного бюджетного дошкольного образовательного учреждения
детского сада №78 Невского района
Санкт-Петербурга за 2025 год

Санкт-Петербург
2026

Оглавление

Введение.....	3
I. Общие сведения о дошкольном образовательном учреждении	3
Аналитическая часть	5
II. Оценка образовательной деятельности и организации образовательного процесса	5
Воспитательная работа	7
Дополнительное образование	8
III. Оценка системы управления образовательной организацией	9
IV. Оценка содержания и качества подготовки обучающихся	10
V. Оценка организации учебного процесса (воспитательно-образовательного процесса) ...	13
VI. Оценка качества кадрового обеспечения	14
VII. Оценка учебно-методического и библиотечно-информационного обеспечения.....	20
VIII. Основные выводы по итогам самообследования.	26
Результаты анализа показателей деятельности организации.....	26

Введение

Настоящий отчет подготовлен по результатам проведения самообследования, согласно требованиям федерального законодательства (статья 28 Федерального закона от 29 декабря 2012 г. № 273-ФЗ «Об образовании в Российской Федерации (с изменениями и дополнениями)»).

Самообследование проводилось в соответствии с требованиями приказов Министерства образования и науки РФ № 462 «Об утверждении Порядка проведения самообследования образовательной организацией» от 14 июня 2013 г. и № 1324 «Об утверждении показателей деятельности образовательной организации, подлежащей самообследованию» от 10 декабря 2013 г., приказом Минобрнауки России от 14.12.2017 №1218 "О внесении изменений в Порядок проведения самообследования образовательной организации, утвержденный приказом Министерства образования и науки Российской Федерации от 14 июня 2013 г. № 462", Распоряжения Комитета по образованию Правительства Санкт-Петербурга от 5 июля 2019 года N 1994-р «Об утверждении примерных показателей и критериев эффективности деятельности педагогических работников государственных образовательных учреждений, находящихся в ведении Комитета по образованию и администраций районов Санкт-Петербурга».

Цель проведения самообследования является обеспечение доступности и открытости информации о деятельности учреждения, получение объективной информации о состоянии образовательной деятельности в ГБДОУ №78.

Задачи самообследования:

- Оценка системы управления образовательного учреждения;
 - Оценка организации образовательной деятельности, ее содержания и качества;
 - Оценка содержания и качества подготовки обучающихся, востребованности выпускников;
 - Оценка качества кадрового обеспечения;
 - Оценка учебно-методического, информационного обеспечения;
 - Оценка материально-технической базы;
 - Оценка функционирования внутренней системы оценки качества образования
- привлечение общественности к проблемам и оценке деятельности Образовательного учреждения;
- Результаты анализа показателей деятельности Образовательного учреждения.

Сроки, форма проведения самообследования, состав лиц, привлекаемых для его проведения, был определен приказом заведующего ГБДОУ №78 от 07.04.2026 года № 17 «О проведении самообследования».

I. Общие сведения о дошкольном образовательном учреждении

Полное наименование (в соответствии с Уставом) - Государственное бюджетное дошкольное образовательное учреждение детский сад №78 Невского района Санкт-Петербурга.

Сокращенное наименование (в соответствии с Уставом) - ГБДОУ детский сад №78 Невского района Санкт-Петербурга.

Организационно-правовая форма - государственное образовательное учреждение.

Функции и полномочия учредителя Образовательного учреждения от имени субъекта Российской Федерации – города федерального значения - Санкт-Петербурга осуществляют исполнительные органы государственной власти Санкт-Петербурга – Комитет по образованию и администрация Невского района Санкт-Петербурга.

Место нахождения Образовательного учреждения: 193315, Санкт-Петербург, Дальневосточный проспект, дом 68, корпус 3, литер Ч.

Телефон/факс: 246-89-97

Режим работы - Пятидневная рабочая неделя, 07:00-19:00 (12-ти часовое пребывание), выходные: суббота, воскресенье, праздничные дни.

Е-mail: ivanova.detsad78@obr.gov.spb.ru

Сайт ГБДОУ: <http://78.dou.spb.ru/>

- Заведующий ГБДОУ: *Иванова Елена Андреевна*
Телефон/факс: 246-89-97;
- Заведующий хозяйством: *Полонова Светлана Валерьевна*
Телефон/факс: 246-89-97;
- Старший воспитатель: *Сивухина Ирина Сергеевна*
Телефон/факс: 246-89-97

Здание ГБДОУ детского сада №78 Невского района Санкт-Петербурга расположено в жилом секторе и хорошо вписывается в окружающий ландшафт. Шумовой фон соответствует норме. Непосредственно участок детского сада занимают площадь 3997,8 кв. м. (здание на Дальневосточном проспекте) на участке имеются деревья: липы, рябины, лиственные деревья, территорию украшают клумбы, ландшафтные цветники, цветочные вазоны. На участках много игрового оборудования. Опасных мест для прогулки на территории детского сада нет, удобрения, и ядохимикаты на участке не применяются.

Приоритет деятельности учреждения – охрана и укрепление физического и психического здоровья детей, приобщение к ценностям здорового образа жизни, формирование у дошкольников основ безопасной жизнедеятельности, профилактика дорожного травматизма.

Целью воспитательной системы учреждения является совершенствование взаимодействия всех звеньев педагогического сообщества «родитель - ребенок - педагог» как необходимого условия, обеспечивающего полноценное развитие и воспитание детей.

Достижение этой цели происходит посредством решения следующих задач:

- обеспечение безопасной жизнедеятельности, строгое соблюдение охраны труда в учреждении, соответствие всех видов деятельности требованиям СанПиН;
- повышение профессиональной компетентности педагогических кадров;
- использование современных образовательных технологий;
- обеспечение полного методического сопровождения;
- создание современной материально-технической базы учреждения;
- использование разных форм сотрудничества с родителями (законными представителями) воспитанников.

Учреждение реализует государственную политику в области образования, определяемую законодательством РФ, выполняет социальный заказ на образование, исходя из запросов родителей воспитанников (законных представителей), ресурсных возможностей Учреждения. В своей деятельности ГБДОУ руководствуется Конституцией Российской Федерации, Гражданским кодексом Российской Федерации и другими законодательными и нормативными актами Российской Федерации.

Образовательная деятельность в ДОУ организована в соответствии с федеральным законом от 29.12.2012 №273-ФЗ «Об образовании в Российской Федерации», приказом Министерства образования и науки РФ от 14.06.2013 № 462 «Об утверждении порядка проведения самообследования образовательной организацией» (с изменениями от 14.12.2017 г.), приказом Министерства образования и науки РФ от 10.12.2013г №1324 Об утверждении показателей деятельности образовательной организации, подлежащей самообследованию»; СП 2.4.3648-20 "Санитарно-эпидемиологические требования к организациям воспитания и обучения, отдыха и оздоровления детей и молодежи"; СанПиН 1.2.3685-21 «Гигиенические нормативы и требования к обеспечению безопасности и (или) безвредности для человека факторов среды обитания».

На основании пункта 4 статьи 10 Федерального закона от 29.12.2012 № 273-ФЗ «Об образовании в Российской Федерации» в Образовательном учреждении реализуется следующий уровень общего образования – дошкольное образование.

Детский сад осуществляет образовательную деятельность на основании:

- Лицензии на право ведения образовательной деятельности № 0847 от 11 марта 2014 г. с приложением № 2 «Дополнительное образование детей» регистрационный № 255-р от 31.01.2018 г. Срок действия: бессрочно;
- Устава ГБДОУ детского сада №78 Невского района Санкт-Петербурга, утверждённый распоряжением администрации Невского района Санкт-Петербурга 17.04.2015 г. № 1835-р;
- Правил внутреннего трудового распорядка.

Аналитическая часть

II. Оценка образовательной деятельности и организации образовательного процесса

На базе ГБДОУ функционирует **6** возрастных групп общеразвивающей направленности.

Распределение обучающихся по возрастным группам

№	Наименование группы	Направленность	Возраст	Количество детей
1.	Группа раннего Возраста (Радуга)	Общеразвивающая	2 – 3 года	21
2.	Младшая группа (Теремок)	Общеразвивающая	3 – 4 года	21
3.	Средняя группа (Светлячки)	Общеразвивающая	4 – 5 года	23
4.	Старшая группа №1 (Ромашка)	Общеразвивающая	5 – 6 лет	19
5.	Старшая группа (Веселая каруселька) № 2	Общеразвивающая	5 – 6 лет	21
6.	Подготовительная Группа №1 (Солнышко)	Общеразвивающая	6 – 7 лет	24
Всего:				129

В 2025 году численность воспитанников составила **129** человек.

Прием детей осуществляется по направлению Комиссии по комплектованию государственных образовательных организаций, осуществляющих образовательную деятельность по реализации образовательных программ дошкольного образования, созданной администрацией Невского района Санкт-Петербурга.

Основная цель дошкольного учреждения – обеспечить максимально благоприятные условия для развития творческой, активной, сознательной личности, способной к самопознанию и самореализации в динамично меняющейся социокультурной среде. Вся образовательная деятельность обеспечивает достижение воспитанниками готовности к обучению в школе.

Содержание образовательной деятельности в ГБДОУ №78 определяется образовательной программой дошкольного образования и соответствует требованиям Федерального государственного образовательного стандарта дошкольного образования, основным положениям возрастной психологии и дошкольной педагогики; выстроено с учетом принципа интеграции образовательных областей в соответствии с возрастными возможностями и особенностями воспитанников, спецификой и возможностями образовательных областей.

- Физическое развитие включает приобретение детьми опыта в двигательной деятельности, формированию опорно-двигательной системы организма, развитию

равновесия, координации движения, крупной и мелкой моторики рук, формирование начальных представлений о некоторых видах спорта, овладение подвижными играми с правилами; становление ценностей здорового образа жизни.

- Познавательное развитие предполагает развитие любознательности и познавательной мотивации, воображения и творческой активности; формирование познавательных действий; формирование первичных представлений о себе, других людях, объектах окружающего мира; патриотическое воспитание.

- Речевое развитие включает владение речью как средством общения и культуры; обогащение активного словаря; развитие связной, грамматически правильной диалогической и монологической речи; развитие звуковой и интонационной культуры речи, фонематического слуха; знакомство литературой, формирование предпосылок к обучению грамоте.

- Художественно-эстетическое развитие предусматривает развитие продуктивной деятельности и детского творчества; формирование эстетического отношения к окружающему миру; приобщение детей к художественной литературе; развитие художественных способностей ребенка средствами музыки и искусства.

- Социально – коммуникативное развитие направлено на развитие коммуникативных навыков; развитие социального и эмоционального интеллекта уважительного отношения и чувства принадлежности к своей семье, к сообществу детей и взрослых; формирование позитивных установок к различным видам труда и творчества; формирование основ безопасного поведения.

Реализация каждого направления предполагает решение задач во всех видах детской деятельности, имеющих место в режиме дня дошкольного учреждения: режимные моменты, игровая, практическая деятельность, построение занятий с учетом принципа интеграции образовательных областей, индивидуальная, подгрупповая работа, работа в парах и малыми группами; самостоятельная деятельность; опыты, эксперименты, проекты.

Целью Программы является проектирование социальных ситуаций развития ребенка развивающей предметно-пространственной среды, обеспечивающих позитивную социализацию, мотивацию и поддержку индивидуальности детей через общение, игру, познавательно- исследовательскую деятельность и другие формы активности.

Учебный план ДОУ является нормативным документом, определяющим распределение времени, отводимого на занятия с соблюдением максимально допустимого объема недельной образовательной нагрузки воспитанника.

Учебный план ориентирован на организацию занятий в режиме 5-ти дневной учебной недели, продолжительность учебного года составляет 53 недели (с сентября по август включительно), составлен для организации деятельности с детьми возраста от 2 до 7 лет, устанавливает перечень, трудоемкость, последовательность и распределение образовательной деятельности.

Учебный план определяет содержание и организацию образовательного процесса государственного бюджетного дошкольного образовательного учреждения и строится на принципе личностно-ориентированного взаимодействия взрослого с детьми детского сада, обеспечивает физическое, социально-коммуникативное, познавательное, речевое и художественно-эстетическое развитие детей с учетом их возрастных и индивидуальных особенностей.

С 1 сентября 2025 года в ГБДОУ №78 произведено сокращение избыточной отчетности, уменьшено количество документации воспитателей.

В ДОУ налажена работа методической службы, которая оказывает помощь в работе педагогов, обеспечено взаимодействие воспитателей и специалистов при проведении различных мероприятий и других режимных моментов. Успешно функционирует система наставничества.

В детском саду реализуются современные дополнительные образовательные программы: «Приобщение детей к истокам русской народной культуры» О.Л. Князева, М.Д. Маханева; «Первые шаги» Г.Т. Алифанова; «Основы безопасности детей дошкольного

возраста» Р.Б. Стеркина, О.Л. Князева, Н.Н. Авдеева; «Финансовая грамотность дошкольника» Поварницына Г.П., Киселева Ю.А. Используются информационные технологии, создана комплексная система планирования образовательной деятельности с учетом направленности реализуемой образовательной программы, возрастных особенностей воспитанников, которая позволяет поддерживать качество подготовки воспитанников к школе на достаточном уровне;

Активно реализуются следующие виды современных педагогических технологий: здоровьесберегающие технологии; технология проектной деятельности, технологии педагогических мастерских.

Вывод: Образовательная деятельность в ГБДОУ строится на принципах уважения личности ребенка и учёта его возрастных, индивидуальных психологических и физиологических особенностей. Образовательный процесс в ГБДОУ строится с учетом требований санитарно-эпидемиологических правил и нормативов, ФГОС ДО ФООП ДО. Изучение особенностей освоения образовательной программы по основным образовательным областям позволяет сделать вывод о наличии у педагогического коллектива стабильных результатов по реализации образовательных, развивающих задач; свидетельствует о выполнении программы в полном объеме. Воспитанники имеют устойчивые представления и навыки для дальнейшего освоения программы дошкольного и начального образования.

Воспитательная работа

Рабочая программа воспитания входит в содержание ОП ДО. Воспитательная работа строится с учетом индивидуальных особенностей детей, с использованием разнообразных форм и методов, в тесной взаимосвязи воспитателей, специалистов и родителей. Общая цель воспитания в ГБДОУ - личностное развитие каждого ребёнка с учётом его индивидуальности и создание условий для позитивной социализации детей на основе традиционных ценностей российского общества.

Основными направлениями воспитательной работы ГБДОУ являются:

- гражданское и патриотическое;
- социализация и духовно-нравственное воспитание;
- экологическое воспитание;
- ранняя профориентация и трудовое воспитание;
- физическое развитие и культура здоровья;
- социальное партнерство в воспитательной деятельности;

В течение 2025 года в соответствии с Рабочей программой воспитания и календарного плана воспитательной работы ГБДОУ детского сада №78 реализованы следующие мероприятия:

- тематические праздники, досуги, приуроченные к календарным событиям - «День знаний», «День пожилого человека», «День матери», «День памяти жертв блокады Ленинграда», «День народного единства», «День Конституции РФ», «День защитника Отечества», «Международный женский день», «День Победы», «Выпускной вечер в подготовительной группе»;

- проектная деятельность по направлению «Экологическое воспитание» с детьми старшего дошкольного возраста – «Эколята-дошколята» (цель проекта - формирование у ребёнка богатого внутреннего мира и системы ценностных отношений к природе, её животному и растительному миру, развитие внутренней потребности любви к природе и, как следствие, бережного отношения к ней, воспитание у ребёнка культуры природолюбия). Проектная деятельность по направлению «Ранняя профориентация и трудовое воспитание» с детьми старшего дошкольного возраста – «Трудиться - всегда

пригодится!». В рамках проекта по трудовому воспитанию "Трудиться всегда пригодится", согласно реализации образовательной программы дошкольного образования ГБДОУ №78 Невского района Санкт-Петербурга, на участке установлены 5 грядок для посадки овощей, декоративных цветов и аптечных трав. Проект направлен на развитие у дошкольников элементарных трудовых навыков, воспитание ценностного отношения к собственному труду, труду других людей и его результатам, ознакомление детей с трудом взрослых, а также непосредственное участие детей в посильной трудовой деятельности в детском саду и дома.

- акции – экологические акции «День благоустройства территории детского сада», «Покормите птиц зимой», Эколого-благотворительный проект по сбору пластиковых крышечек в Санкт-Петербурге и Ленинградской области Крышечки ДоброТЫ, «Сдай макулатуру - спаси дерево!», «Скорость – не главное!», «Засветись»

В рамках реализации направления «нравственно-патриотическое воспитание», накануне празднования Дня Победы воспитанники, родители и педагоги ДОУ приняли участие во Всероссийской акции # ОКНА ПОБЕДЫ. Для были оформлены окна фотографиями, открытками о Победе и словами благодарности. В ГБДОУ был организован концерт, посвященный ветеранам Великой Отечественной войны.

Дополнительное образование

В течение 2025 года в ГБДОУ №78 реализовывались дополнительные общеразвивающие программы.

Дополнительные образовательные услуги для детей, реализуемые в ДОУ

№	Название услуги	Форма оказания услуги	Финансирование
1	«Эколёнок»	В подгруппе детей	На бюджетной основе
2	«РАЗНОЦВЕТНЫЙ МИР» (3-7 лет программа по изобразительной деятельности)	В подгруппе детей	На платной основе
3	«Речевые игры для дошкольников» (5-7 лет программа по речевому развитию)	В подгруппе детей	На платной основе
4	«МЯЧ» (Футбол)	В подгруппе детей	На платной основе
5	«В МИРЕ ТАНЦА»	В подгруппе детей	На платной основе

Количество групп ДОУ, в которых реализуются перечисленные услуги:

№	Название услуги	Возрастная группа	Охват групп ДОУ	
			2024 г.	2025 г.
1	«Эколёнок»	старшая/ подготовительная	50%	50%

2	«РАЗНОЦВЕТНЫЙ МИР» (3-7 лет программа по изобразительной деятельности)	младшая-подготовительная	50%	50%
3	«Речевые игры для дошкольников» (5-7 лет программа по речевому развитию)	старшая/подготовительная	34%	49%
4	«МЯЧ» (Футбол)	младшая-подготовительная	56%	56%
5	«В МИРЕ ТАНЦА»	младшая-подготовительная	31%	46%

Анализ родительского опроса, проведенного в ноябре 2025 года, показывает, что дополнительное образование в детском саду реализуется достаточно активно, наблюдается значительное увеличение посещаемости занятий в сравнении с 2024 годом. Одним из критериев результативности реализации ООПДО и программ дополнительного образования, а также мотивированной работы педагогов стало увеличение числа участников/ призеров районных и иного уровня творческих конкурсов.

В 2025 году в ГБДОУ были реализованы программы дополнительного образования по социальным сертификатам.

№	Название услуги	Возрастная группа	Кол-во обучающихся
1.	Дополнительная общеразвивающая программа "Бросовый не бросовый"	старшая/подготовительная	8
2.	Дополнительная общеразвивающая программа "Знакомство с оригами"	старшая/подготовительная	11
3.	Дополнительная общеразвивающая программа "Праздничные открытки своими руками"	старшая/подготовительная	14
4.	Дополнительная общеразвивающая программа «Знайки погоды»	старшая/подготовительная	20

В 2026 году ГБДОУ планирует внедрить сертифицированные программы физкультурно-спортивной направленности «Чемпионы ГТО», «Игры нашего двора».

Вывод:

Группы ГБДОУ полностью укомплектованы детьми, в ГБДОУ реализуется ООПДО и программа воспитания. Организовано и успешно реализуется дополнительное образование воспитанников на базе ГБДОУ.

III. Оценка системы управления образовательной организацией

Структура и система управления соответствуют специфике деятельности ГБДОУ. Коллегиальные органы рассматривают и обсуждают вопросы стратегии развития образовательного учреждения, его материально-технического обеспечения, разрабатывают и утверждают локальные акты, регулирующие образовательный процесс в соответствии с Уставом учреждения в пределах своей компетенции.

В целях урегулирования разногласий по вопросам реализации прав на образование, в

том числе в случае возникновения конфликта интересов педагогических работников, применения локальных нормативных актов в ГБДОУ создана Комиссия по урегулированию споров между участниками образовательных отношений.

Для решения текущих вопросов в ГБДОУ функционируют различные советы, комиссии, творческие группы (Совет родителей, Совет по питанию, Комиссия по распределению стимулирующих надбавок и др.), деятельность которых регулируется соответствующими Положениями.

Представительным органом работников является действующая в ГБДОУ Профсоюзная первичная организация, 98 % работников являются членами профсоюза работников народного образования и науки Российской Федерации. Действующая система управления позволяет оптимизировать управление, включить в пространство управленческой деятельности значительное число педагогов, работников и родителей (законных представителей).

Система управления в ДОУ обеспечивала оптимальное сочетание традиционных и современных методов управления: планирование, организацию, мотивацию, координирование и контроль. В детском саду использовались эффективные формы контроля, различные виды мониторинга: управленческий, методический, педагогический, психолого-педагогический, маркетинговые исследования, социологические исследования семей, учет мнения родителей о качестве услуг ГБДОУ.

IV. Оценка содержания и качества подготовки обучающихся

Оценка содержания и качества подготовки обучающихся в ГБДОУ определяется созданием условий обеспечивающих образовательный процесс, уровнем организации развивающей предметно-пространственной среды, эффективностью использования информационно- развивающей среды (методическое обеспечение, средства ИКТ), уровнем обеспечения квалифицированными педагогическими кадрами; удовлетворенностью родителей (законных представителей) воспитанников результатами образовательной деятельности в ДОУ, уровнем информатизации и консультативной помощи, а также сформированностью партнерского взаимодействия с семьями воспитанников для полного освоения образовательной программы.

В начале года были проведены наблюдения за адаптацией к условиям детского сада вновь пришедших детей. Ниже приведены результаты наблюдений за адаптационным периодом воспитанников.



Дети, вновь поступившие в детский сад, успешно прошли адаптационный период. Затяжной степени адаптация не наблюдалось. В сравнении с предыдущим адаптационным периодом на 10 % снизилось количество воспитанников с тяжёлой степенью адаптации.

На основании Федерального государственного образовательного стандарта

дошкольного образования, утвержденного Приказом Министерства образования и науки Российской Федерации от 17.10.2013 № 1155, в целях оценки эффективности педагогических действий и лежащей в основе их дальнейшего планирования, проводилась оценка индивидуального развития детей.

Уровень развития детей анализируется по итогам педагогической диагностики. Формы проведения диагностики: диагностические занятия (по каждому разделу программы); диагностические срезы; наблюдения, итоговые занятия.

В начале учебного года по результатам мониторинга определяется зона образовательных потребностей каждого воспитанника. Это позволяет осуществить планирование образовательного процесса с учетом его индивидуализации. В конце учебного года делаются выводы о степени удовлетворения образовательных потребностей детей и о достижении положительной динамики самих образовательных потребностей.

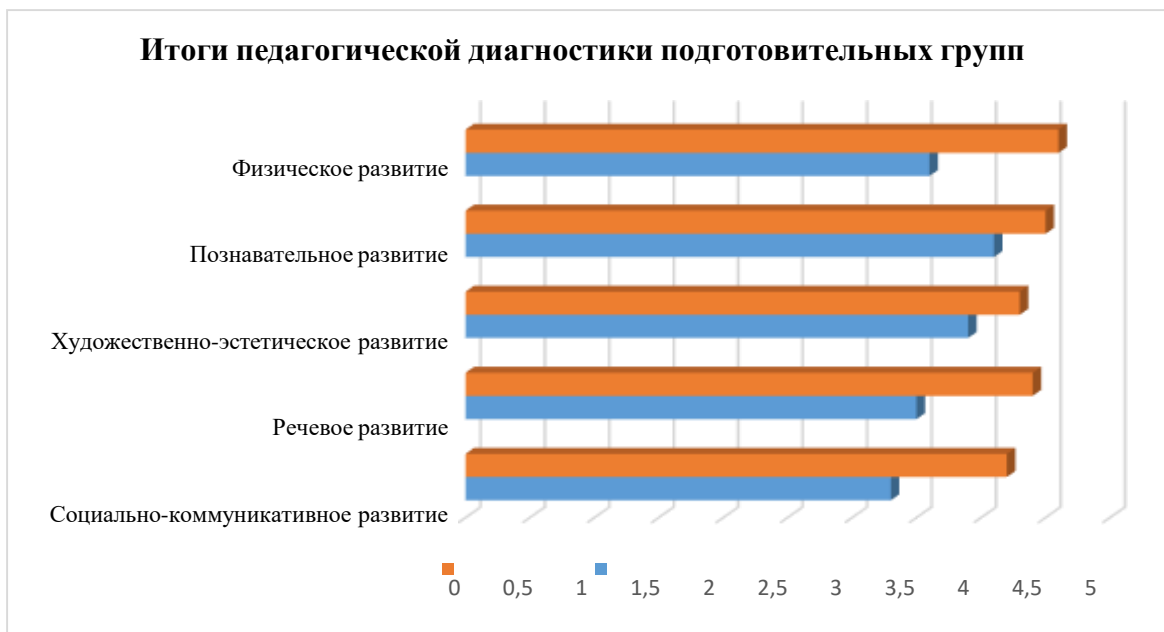
Отслеживание эффективности усвоения Программы обучающимися детского сада показало, что показатели развития детей соответствуют их психологическому возрасту. По результатам педагогической диагностики дети показали результаты, соответствующие нормативному варианту развития. Такие результаты достигнуты благодаря использованию в работе методов, способствующих развитию самостоятельности, познавательных интересов детей, созданию проблемно-поисковых ситуаций.

Мониторинг результативности освоения образовательной программы воспитанниками ДОУ за 2023-2025 гг.

Образовательная область	2023-2024 уч. г.	2024-2025 уч. г.
Социально-коммуникативное развитие	4,7	4,7
Познавательное развитие	4,7	4,8
Речевое развитие	4,5	4,6
Физическое развитие	4,7	4,8
Художественно-эстетическое развитие	4,7	4,8

В мае 2025 года педагоги детского сада проводили обследование воспитанников подготовительных групп на предмет оценки сформированности предпосылок к учебной деятельности в количестве 46 человек. Задания позволили оценить уровень сформированности предпосылок к учебной деятельности: возможность работать в соответствии с фронтальной инструкцией (удержание алгоритма деятельности), умение самостоятельно действовать по образцу и осуществлять контроль, обладать определенным уровнем работоспособности, а также вовремя остановиться в выполнении того или иного задания и переключиться на выполнение следующего, возможностей распределения и переключения внимания, работоспособности, темпа, целенаправленности деятельности и самоконтроля.

Результаты педагогического анализа показывают преобладание детей с высоким и средним уровнями развития при прогрессирующей динамике на конец учебного года, что говорит о результативности образовательной деятельности в детском саду.



****Критерии оценки:**

- Содержание образовательной области не освоено – 1 балл;
- Содержание образовательной области освоено в малой степени – 2 балла;
- Содержание образовательной области освоено частично – 3 балла;
- Содержание образовательной области освоено в большей степени – 4 балла;
- Содержание образовательной области освоено полностью – 5 баллов

Разработаны диагностические карты освоения образовательной программы дошкольного образования детского сада (ООП дошкольного образования) в каждой возрастной группе. Карты включают анализ уровня развития воспитанников в рамках целевых ориентиров дошкольного образования и качества освоения образовательных областей.

Так, результаты качества освоения ООП детского сада на конец 2025 года выглядят следующим образом:

Уровень развития воспитанников в рамках целевых ориентиров	Выше нормы		Норма		Ниже нормы	
	Кол-во	%	Кол-во	%	Кол-во	%
	36	19	109	74	13	7

Общий результат освоения программы:

В 2025 году мониторинг освоения воспитанниками содержания образовательных областей проводился два раза (сентябрь, май). По сравнению с сентябрем результаты мониторинга в мае указывают, что степень освоения детьми содержания образовательных областей соответствует норме – выше среднего показателя (3,9 балла по 5-ти балльной системе). Целостная система образования психолого-педагогического сопровождения обучающихся, созданная в ГБДОУ способствует гармоничному развитию и социализации детей. Образовательный и развивающий процессы в ГБДОУ организованы в соответствии с требованиями, предъявляемыми действующим законодательством к дошкольному образованию и направлены на реализацию образовательных программ, сохранение и укрепление здоровья обучающихся, предоставление равных возможностей для полноценного развития.

V. Оценка организации учебного процесса (воспитательно-образовательного процесса)

В основе образовательного процесса в ГБДОУ лежит взаимодействие педагогических работников, администрации и родителей. Основными участниками образовательного процесса являются дети, родители, педагоги.

Основные форма организации образовательного процесса:

- совместная деятельность педагогического работника и воспитанников в рамках организованной образовательной деятельности по освоению образовательной программы;
- самостоятельная деятельность воспитанников под наблюдением педагогического работника.

Занятия в рамках образовательной деятельности ведутся по подгруппам.

Продолжительность занятий соответствует СанПиН 1.2.3685-21 и составляет:

- в группах с детьми от 2 до 3 лет — до 10 мин;
- в группах с детьми от 3 до 4 лет — до 15 мин;
- в группах с детьми от 4 до 5 лет — до 20 мин;
- в группах с детьми от 5 до 6 лет — до 25 мин;
- в группах с детьми от 6 до 7 лет — до 30 мин.

Между занятиями в рамках образовательной деятельности предусмотрены перерывы продолжительностью не менее 10 минут.

Основной формой занятия является игра. Образовательная деятельность с детьми строится с учётом индивидуальных особенностей детей и их способностей. Выявление и развитие способностей воспитанников осуществляется в любых формах образовательного процесса.

В течение года мероприятия осуществлялись согласно санитарным правилам:

- Санитарные правила СП 2.4.3648-20 "Санитарно-эпидемиологические требования к организациям воспитания и обучения, отдыха и оздоровления детей и молодежи";
- Санитарно-эпидемиологические правила СП 3.1/2.4.3598-20 "Санитарно-эпидемиологические требования в условиях распространения новой коронавирусной инфекции (COVID-19)».

Мероприятия СП 3.1/2.4.3598-20 реализовывались в соответствии с санитарно-эпидемиологической ситуацией по рискам распространения COVID. (мероприятия по запрету массовых мероприятий).

Запрет массовых мероприятий в ДОУ устанавливался в соответствии с указаниями санитарно-эпидемиологической службы Санкт-Петербурга исходя из текущей эпидемиологической ситуации в городе и конкретно в ДОУ.

В 2025-2026 учебном году постоянно осуществляется термометрия, мероприятия по проветриванию и обеззараживанию помещений (санитарные графики обеззараживания воздуха и проветривания, проведения влажных и генеральных уборок).

С 1 января 2024 года СП 3.1/2.4.3598-20 не действуют. ГБДОУ реализует мероприятия согласно действующим СП 2.4.3648-20.

Вывод: Образовательный процесс в ГБДОУ организован в соответствии с требованиями, предъявляемыми законодательством к дошкольному образованию. Он направлен на сохранение и укрепление здоровья воспитанников, предоставление равных возможностей для полноценного развития каждого ребёнка, на создание благоприятных условий развития детей и формирование общей культуры личности воспитанников. Образовательный процесс в ДОУ осуществляется с позиции личностно-ориентированной педагогической системы: разностороннее, свободное и творческое развитие каждого ребёнка, реализация его индивидуального потенциала, обеспечение комфортных, бесконфликтных и безопасных условий развития воспитанников. Целесообразное

использование новых педагогических технологий (психолого-педагогической поддержки социализации и индивидуализации, здоровьесберегающие, информационно-коммуникативные, технологии деятельностного типа) позволило повысить уровень освоения детьми образовательной программы дошкольного образования.

VI. Оценка качества кадрового обеспечения

ГБДОУ №78 укомплектован педагогами на 100 процентов согласно штатному расписанию. Педагогический коллектив детского сада насчитывает 17 человек, из них- 12 воспитателей, 3 специалиста, 1 старший воспитатель, 1- педагог дополнительного образования. Соотношение воспитанников, приходящихся на 1 взрослого: воспитанник/педагоги – 129/17; воспитанники/все сотрудники – 129/35.

За 2025 год педагогические работники прошли аттестацию и получили: высшую квалификационную категорию – 1 специалист, первую квалификационную категорию- 3 специалиста.

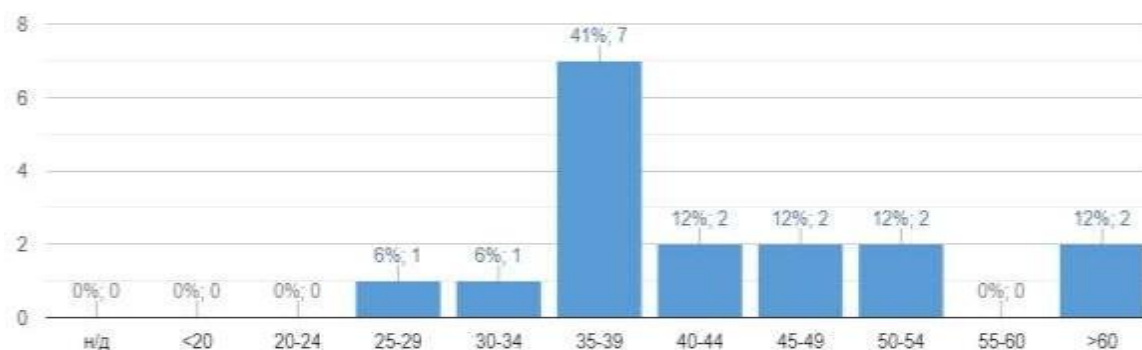
Сотрудники в 2025 году прошли курсы повышения квалификации образовательной направленности в СПб АППО, ИМЦ Невского района и других учебных организациях - педагога:

ГБУДПО Санкт-Петербургской академии постдипломного педагогического образования имени К.Д. Ушинского «Современные технологии реализации ФОП ДО», 108 ч., 2025 год; «Развитие ключевых компетенций педагогов ДОО в соответствии ФОП ДО», 108 ч. 2025 год; «Организация системы преемственности дошкольного и начального общего образования», 72 ч., 2025 год; «Реализация воспитательных программ в ДОО: организационно-содержательные условия», 72 ч., 2025 год.

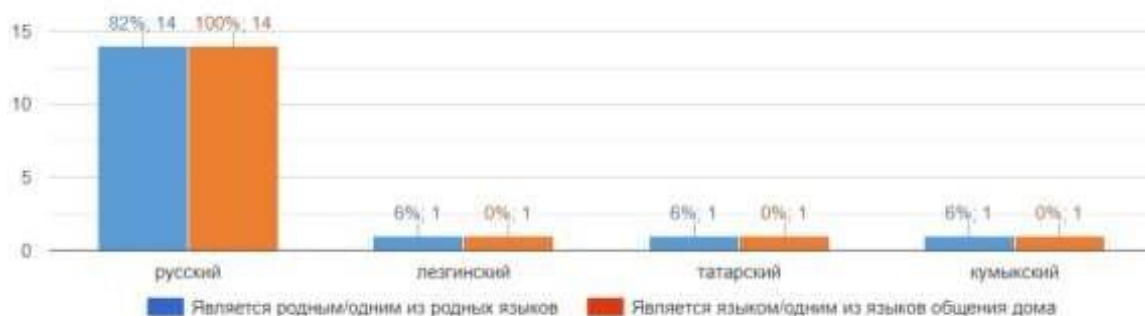
ИМЦ Невского района «Содержание деятельности воспитателя дошкольной образовательной организации в условиях реализации ФОП ДО», 36 ч. 2025 год;

По итогам 2025 года ГБДОУ работает в период применения профессиональных стандартов. Из 17 педагогических работников в ГБДОУ все соответствуют квалификационным требованиям профессионального стандарта «Педагог». Их должностные инструкции соответствуют трудовым функциям, установленным профессиональным стандартом «Педагог».

Диаграмма с характеристиками кадрового состава детского сада
Возраст воспитателей/педагогов ДОО, лет



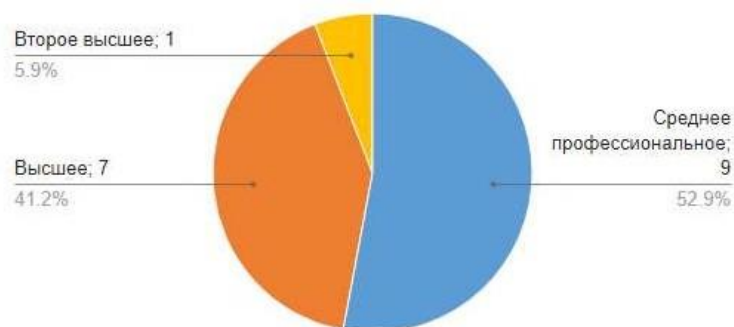
Данные о родном языке и языке общения



Данные об образовании педагогов

Уровень образования		чел.	доля**
Среднее*		15	88%
Среднее профессиональное (имеется диплом)	Педагогическое	11	65%
	Непедагогическое	2	12%
Высшее (имеется диплом)	Педагогическое	6	35%
	Непедагогическое	2	12%
Второе высшее (имеется диплом)	Педагогическое	1	6%

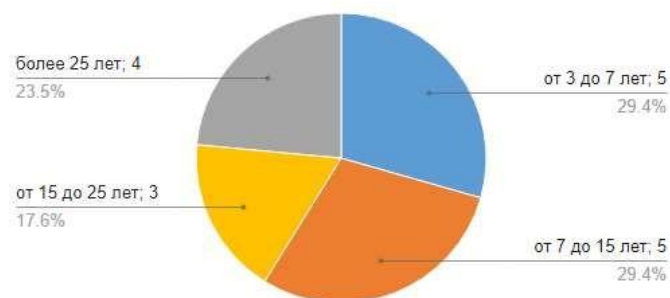
Наивысший уровень образования воспитателей/педагогов ДОО



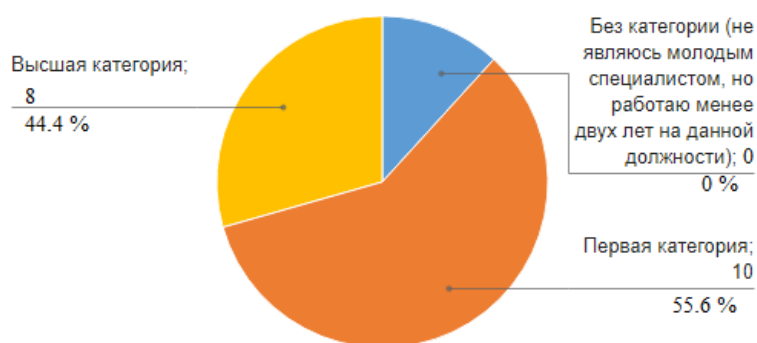
Профессиональная переподготовка и повышение квалификации воспитателей/педагогов ДОО

Профессиональная переподготовка	Повышение квалификации	Образование воспитателя/педагога		ИТОГО	
		Педагогическое		человек	доля
		человек	доля		
Педагогическое	не проходил	1	6%	1	6%
	Педагогическое + Непедагогическое	8	47%	8	47%
Н/Д		8	47%	8	47%

Общий педагогический стаж воспитателей/педагогов ДОО



Квалификационная категория воспитателей/педагогов ДОО



В целях реализации принципов государственной политики РФ в сфере образования в ГБДОУ №78 реализуется программа развития ГБДОУ детского сада № 78 Невского района Санкт-Петербурга на период 2025-2029 гг., которая реализуется посредством ряда взаимосвязанных проектов. По состоянию на конец 2025 года можно выделить ключевые аспекты реализации проектов программы развития:

Проект	Результаты реализации в 2025 году
<p>«Ступени роста» «Капитал здоровья» «Дошкольная гармония» «Семейное дело» «Маленькие вундеркинды» «Патриотизм в действии»</p>	<p>- Разработана в рамках федерального бюджета и утверждена обновленная общеобразовательная программа дошкольного образования ГБДОУ.</p> <p>- Охват целевым повышением квалификации педагогов по вопросам реализации ФГОС ДО и ФОП ДО достиг 90%.</p> <p>- 97% педагогических работников прошли курсы повышения квалификации по направлению: «Содержание деятельности воспитателя дошкольной образовательной организации в условиях реализации ФОП ДО»,</p> <p>- Совершенствование нормативно-правовой базы учреждения по направлениям самообразование, наставничество и оказание методической помощи.</p> <p>- Все педагогические работники ГБДОУ повышали уровень профессионального мастерства в формате непрерывного образования при задействовании различных форм методической работы: фронтальных, подгрупповых, индивидуальных.</p> <p>- 20% педагогов активно участвовали в обмене опытом на уровне ГБДОУ, района, города в рамках данных проектов;</p> <p>- В 2025 году в ГБДОУ были организованы для педагогов мероприятия по устранению профессиональных дефицитов в области проектирования НОД/занятий, организации деятельности по дополнительным общеобразовательным программам;</p> <p>- Доля педагогических работников, обученных приемам работы в ЦОС в 2025 году составила 85%.</p>

ГБДОУ №78 является участником проектов программы развития районной системы образования «Капитал здоровья», «Семейное дело», «Дошкольная гармония» Педагоги активно участвуют в методических встречах, организованных на базе образовательных учреждений города и района.

В рамках реализации проекта «Капитал здоровья», программы развития ГБДОУ детского сада № 78 Невского района Санкт-Петербурга в 2025 году на базе учреждения был организован районный семинар-практикум «Организация здорового образа жизни в семье и в ДОУ с использованием здоровьесберегающих технологий»; в рамках районного проекта «Семейное дело» проведён семинар-практикум по трудовому воспитанию дошкольников «Трудовое воспитание дошкольников. Воспитание трудом», участие:

- старший воспитатель Сивухина И.С. выступление на районном семинаре-практикуме в ГБДОУ детском саду №75 Невского района, в рамках районного проекта «Семейное дело»: «Трудовое воспитание как основоположный вектор профорientации детей старшего возраста».

Для информирования родителей (законных представителей) воспитанников, социальных партнеров ГБДОУ актуальные материалы публикуются в интернет-сообществе ВК «Детский сад-территория детства» и на официальном сайте ГБДОУ №78.

В рамках реализации проекта «Я-гражданин» программы развития ГБДОУ № 78, в рамках проекта «Патриотизм в действии», воспитанники нашего детского сада присоединились к всероссийской волонтерской акции «Огонёк Добра. Искорки доброты!».

Наши добрые планы на зиму

	НАПРАВЛЕНИЕ «ПОМОЩЬ ЖИВОТНЫМ»	НАПРАВЛЕНИЕ «ПОМОЩЬ БЛИЖНИМ»	НАПРАВЛЕНИЕ «ПОМОЩЬ ПРИРОДЕ. ЭКОЛОГИЯ»	НАПРАВЛЕНИЕ «ДОБРЫЕ МЕРОПРИЯТИЯ И ПРОЕКТЫ»
Декабрь	"Поможем птицам зимовать" - создание кормушек и наполнение их зернышками.			
Январь	Акция «Мы ответе за тех, кого приручили»		«Круговорот вещей» - обмен детскими книгами (январь)- создание групповой библиотеки.	
Февраль	Выставка стенгазет "У каждого животного должен быть дом"	«Баночка доброты» варенья для угощения или добрая штучка с пожеланиями для бабушек и дедушек к 8 марта и 23 февраля.		«Дело мастера боится или вторая жизнь старых вещей» - изготовление полезных вещей из вторсырья.

Наши добрые планы на осень

	НАПРАВЛЕНИЕ «ПОМОЩЬ ЖИВОТНЫМ»	НАПРАВЛЕНИЕ «ПОМОЩЬ БЛИЖНИМ»	НАПРАВЛЕНИЕ «ПОМОЩЬ ПРИРОДЕ. ЭКОЛОГИЯ»	НАПРАВЛЕНИЕ «ДОБРЫЕ МЕРОПРИЯТИЯ И ПРОЕКТЫ»
Сентябрь		Осенний подарок от сердца - сбор открыток в виде кружечек или в осенней тематике для пожилых людей.		
Октябрь			Акция «Дерева-наши друзья» - сбор макулатуры. Проведение субботника в детском саду	Проект с детьми старшего дошкольного возраста «Красная книга ПО»
Ноябрь	Выставка стенгазет "У каждого животного должен быть дом"	«Что такое Доброта, или добрые традиции нашей группы».		

Вывод: работа с кадрами направлена на повышение профессионализма, творческого потенциала педагогической культуры педагогов, оказание методической помощи педагогам.

Составлен план прохождения аттестации, повышения квалификации педагогов. Дошкольное образовательное учреждение укомплектовано кадрами полностью. Педагоги детского сада постоянно повышают свой профессиональный уровень, посещают методические объединения, кластеры, творческие группы, знакомятся с опытом работы своих коллег и других дошкольных учреждений города и района, приобретают и изучают новинки периодической и методической литературы. Все это в комплексе дает хороший результат в организации педагогической деятельности и улучшении качества образования и воспитания дошкольников. Педагоги ДОУ обладают основными компетенциями, необходимыми для создания условий развития детей в соответствии с ФГОС ДО.

Достижения воспитанников ГБДОУ

Уровень мероприятия	Наименование мероприятия	Участники мероприятия, результаты участия
Районный	Районный конкурс видеозарисовок «Вкусные истории»	Участие
Районный	Районный конкурс «Из утиля-в предмет стиля»	Участники
Районный	Районный конкурс видеороликов «Открываем страну»	Участие
Районный	Открытые районные соревнования «День бегуна»	Воспитанники подготовительной группы – <u>Лауреат</u>
Районный	Открытый районный фестиваль-конкурс «Хоровод дружбы»	Воспитанник старшей группы <u>Дипломант</u>
Районный	Конкурс детских поделок из природных материалов «Осеннее разноцветие» проект – «ЭКОБЕРЕГ»	Воспитанник средней группы <u>Победитель</u>
Районный	Районный конкурс детского творчества «Кролик вяжет варежки»	Воспитанник средней группы – <u>Победитель</u>
Районный	Районный конкурс детского рисунка «Мама», посвященного Дню Матери	Воспитанники средней и старшей группы Лауреат I степени (2 человека) Лауреат III степени (3 человека)
Районный	Районный конкурс чтецов «Бабушка рядышком с дедушкой», приуроченного ко Дню бабушек и дедушек	Воспитанники старшей группы <u>Победитель</u> (2 человека)

Вывод: мотивирование воспитанников на участие в конкурсном движении, успешное взаимодействие с семьями детей, качественная подготовка педагогов по различным направлениям ФГОС ДО, а также сотрудников непедагогического профиля по направлению их деятельности делает реализацию образовательных программ в ГБДОУ и управленческого/кадрового потенциала эффективной.

VII. Оценка учебно-методического и библиотечно-информационного обеспечения

В детском саду библиотечный фонд является составной частью методической службы. Библиотечный фонд располагается в методическом кабинете, кабинетах специалистов, группах детского сада. Библиотечный фонд представлен методической литературой по всем образовательным областям образовательной программы дошкольного образования, детской художественной литературой, периодическими изданиями, а также другими информационными ресурсами на различных электронных носителях. В фонде периодической литературы есть подписные издания для педагогов: журналы «Дошкольное воспитание», «Справочник старшего воспитателя», «Справочник музыкального руководителя», «Инструктор по физической культуре», «Справочник руководителя дошкольного учреждения», «Управление дошкольным образовательным учреждением». В каждой возрастной группе имеется банк необходимых учебно-методических пособий, рекомендованных для планирования воспитательно - образовательной работы в соответствии с ООП ДО.

В 2025 году ГБДОУ дополнили наглядно-дидактические пособия «Рассказы по картинкам»; картины для рассматривания, плакаты; комплекты по сезонам и праздникам для оформления родительских уголков; рабочие тетради для обучающихся. Оборудование и оснащение методического кабинета достаточно для реализации образовательных программ. В методическом кабинете созданы условия для возможности организации совместной деятельности педагогов. Однако кабинет недостаточно оснащен техническим и компьютерным оборудованием Информационное обеспечение детского сада включает: информационно-телекоммуникационное оборудование, интерактивный экран в музыкальном зале; программное обеспечение – позволяет работать с текстовыми редакторами, интернет - ресурсами, фото-, видеоматериалами, графическими редакторами.

Вывод: в ГБДОУ учебно-методическое и информационное обеспечение достаточное для организации образовательной деятельности и эффективной реализации образовательных программ. Увеличился банк ЭОР, в том числе созданных самостоятельно. Педагоги создают авторские дидактические игры и демонстрационный материал. Много внимания уделяется исследовательской деятельности ребенка: познавательные центры, где дети проводят опыты, сравнивают различные материалы и предметы.

VIII. Оценка материально-технической базы

Для реализации образовательного процесса в ГБДОУ детском саду №78 имеются:

- Кабинет заведующего;
- 6 групповых помещений с развивающей средой, соответствующей возрастным особенностям воспитанников;
- кабинет для индивидуальных занятий с детьми педагогом-психологом;
- музыкальный зал;
- физкультурный зал;
- кабинет дополнительного образования;
- методический кабинет.

В дошкольном учреждении имеется современная информационно–техническая база:
- компьютеры – 7 шт., из них 7 подключены к Интернету, компьютерный стол, электронная почта;

- технические средства обучения: 2 проектора, переносной экран, музыкальные центры, копировальная и множительная техника, факс.

Медицинский кабинет полностью укомплектован оборудованием в соответствии с требованиями СанПин.

Пищеблок обеспечен следующим оборудованием: плиты электрические,

холодильники, электромясорубки, картофелечистка, столы разделочные цельнометаллические, весы электронные, электрические овощерезки, кухонные универсальные машины, жарочные шкафы, пароконвектомат.

Пищеблок оснащен необходимой посудой. Весь кухонный инвентарь и кухонная посуда имеют маркировку для сырых и готовых пищевых продуктов в соответствии с требованиями СанПиН. Обеспеченность посудой – 97%.

Условия для детей с ограниченными возможностями здоровья

- В ГБДОУ установлены пандус и аппарели;
- На фасаде здания и внутреннем помещении есть специальные обозначения:
 - Лестничные пролеты оборудованы направляющей тактильной лентой - знаком для слабовидящих «ЖЕЛТАЯ ПОЛОСА»;
 - Укреплены тактильные таблички шрифтом Брайля.
 - На территории ГБДОУ выделено парковочное место для парковки МГН.

С целью обеспечения противопожарной и антитеррористической безопасности в зданиях ГБДОУ имеются:

- автоматическая охранно-пожарная сигнализация;
- система оповещения людей о пожаре;
- первичные средства пожаротушения;
- кнопка экстренного реагирования и вызова милиции;
- эвакуационное освещение на путях эвакуации;
- на территории ГБДОУ ведется видеонаблюдение.

Для обеспечения безопасности воспитанников в ГБДОУ осуществляются следующие мероприятия:

- проводятся инструктажи педагогических работников по охране жизни и здоровья детей;
- обучение коллектива действиям в чрезвычайных ситуациях;
- учебные тренировки по эвакуации воспитанников и персонала;
- беседы с воспитанниками, посвященные безопасности собственной жизнедеятельности, основам пожаробезопасности и правилам поведения на дороге;
- в начале учебного года проводятся испытания спортивного оборудования и составляются акты-допуски на занятия в спортивном зале и спортивной площадке.

В 2025 году были оформлены мини-выставочные пространства на лестничных площадках – на подоконниках. В коридорных пространствах и других помещениях ГБДОУ, задействованных в образовательной деятельности, ведется работа по созданию инсталляций, фотозон и подвесной среды в соответствии с тематическим планированием.

Материально-техническое состояние детского сада и территории соответствует действующим санитарным требованиям к устройству, содержанию и организации режима работы в дошкольных организациях, правилам пожарной безопасности, требованиям охраны труда.

Вывод: развивающая предметно-пространственная среда, организованная в группах и помещениях детского сада, в целом соответствует требованиям федерального государственного образовательного стандарта дошкольного образования. Позволяет реализовать образовательную программу дошкольного образования ГБДОУ детский сад №78.

Сотрудничество с другими организациями с целью привлечения их к участию в образовательной деятельности ДОО (в т. ч. сетевое взаимодействие)

Название организации	Предмет взаимодействия
СПБ ГБУ НЕВСКАЯ ЦБС (Детская библиотека им. Н.Н. Носова)	формирование устойчивого интереса к книге и чтению, а также содействие всестороннему развитию личности дошкольников.
ГОСУДАРСТВЕННОЕ БЮДЖЕТНОЕ ОБЩЕОБРАЗОВАТЕЛЬНОЕ УЧРЕЖДЕНИЕ СРЕДНЯЯ ОБЩЕОБРАЗОВАТЕЛЬНАЯ ШКОЛА № 516 НЕВСКОГО РАЙОНА САНКТ-ПЕТЕРБУРГА	Осуществление взаимодействия учреждений образования: школы и ДОО с целью обеспечения преемственности
ГБУ ДО ПДДТ НЕВСКОГО РАЙОНА САНКТ-ПЕТЕРБУРГА	Повышение эффективности деятельности ГБДОУ в сфере профилактики детского дорожно-транспортного травматизма
ГБУ ДО ЦППМСП НЕВСКОГО РАЙОНА САНКТ-ПЕТЕРБУРГА	Консультации и помощь в психолого-педагогическом просвещении сотрудников ГБДОУ. Консультативная помощь родителям воспитанников, психолого-педагогическая, медицинская и социальная помощь воспитанником ГБДОУ
АНО ОГОНЕК ДОБРА	цикл добрых мероприятий для воспитанников дошкольных образовательных учреждений города Санкт-Петербурга, Ленинградской области.
СПБ ГБУЗ ГОРОДСКАЯ ПОЛИКЛИНИКА №8	медицинское обслуживание воспитанников ГБДОУ в целях повышения уровня здоровья и снижения заболеваемости.
СПБ ГБУ ДО САНКТ-ПЕТЕРБУРГСКАЯ ДЕТСКАЯ ШКОЛА ИСКУССТВ ИМЕНИ М.И.ГЛИНКИ	создание благоприятных условий и микроклимата для музыкального развития детей дошкольного возраста, воспитания образованного слушателя и формирования эстетического вкуса у всех участников образовательного процесса.
ГБУ ИНФОРМАЦИОННО-МЕТОДИЧЕСКИЙ ЦЕНТР НЕВСКОГО РАЙОНА САНКТ-ПЕТЕРБУРГА	методическое сопровождение образовательной деятельности

ГБУ ДО ПДДТ НЕВСКОГО РАЙОНА САНКТ-ПЕТЕРБУРГА	поддержка одаренных детей в системе дополнительного образования
СПБ ГБУ КЦ ТРОИЦКИЙ	поддержка одаренных детей в системе дополнительного образования
ГБУДО ДТЦ ТЕАТРАЛЬНАЯ СЕМЬЯ НЕВСКОГО РАЙОНА САНКТ- ПЕТЕРБУРГА	поддержка одаренных детей в системе дополнительного образования
СПБ ГБУ «ЦФКСИЗ НЕВСКОГО РАЙОНА»	Создание благоприятных условий для формирования ЗОЖ и занятий физкультурой и спортом

Вывод: широкое социальное партнёрство является неотъемлемой частью образовательной системы ГБДОУ. Благодаря ему воспитанники получают возможность расширить свой кругозор, раскрыть свои таланты, успешно адаптироваться и социализироваться в окружающей среде. Также, благодаря социальному партнёрству, повышается качество образовательных услуг и уровень реализации стандартов дошкольного образования, происходит рост профессиональной компетентности педагогов.

Взаимодействие с родителями воспитанников (законными представителями)

Участие родителей	Формы участия	Периодичность сотрудничества
В проведении мониторинговых исследований	Анкетирование	2 раза в год
В создании условий	Участие в субботниках по благоустройству территории	2 раза в год
	Помощь в создании развивающей предметно-пространственной среды	Периодически
В управлении ДОУ	Участие в работе Совета родителей, Управляющего совета ДОУ, в педагогических советах	По плану
В просветительской деятельности, направленной на повышение педагогической культуры, экологической образованности, расширения информационного поля родителей	Наглядная информация (стенды, папки-передвижки, семейные и групповые фотоальбомы и т.д.) Участие в проектной деятельности, семинары, родительские собрания, круглый стол, родительский клуб Распространение семейного опыта воспитания	По плану воспитателей, по годовому плану

<p>В воспитательно-образовательном процессе, направленном на установление сотрудничества и партнерских отношений с целью вовлечения родителей в единое информационное пространство</p>	<p>Дни открытых дверей Совместные праздники, развлечения. Встречи с интересными людьми. Участие в творческих выставках.</p>	<p>По годовому плану, рабочим программам воспитателей</p>
--	---	---

IX. Оценка функционирования внутренней системы оценки качества образования

В детском саду утверждено Положение о внутренней системе качества образования функционирует внутренняя система оценки качества образования, которая определяется по трем показателям соответствия требованиям федерального государственного образовательного стандарта дошкольного образования:

- реализация требований, действующих нормативных правовых документов;
- результаты освоения образовательных программ дошкольного образования;
- соответствие условий реализации образовательных программ дошкольного образования.

Система качества образования, система контроля внутри ГБДОУ включает себя интегративные составляющие:

- профессионализм педагогов;
- качество воспитательно-образовательного процесса;
- качество работы с родителями;
- качество развивающей предметно-пространственной среды.

Анализ профессионального уровня педагогов включает в себя следующие методы сбора информации:

- анализ профессиональной готовности педагогов к работе в современном ГБДОУ
- характеристика педагогической деятельности педагогов
- рейтинг методической активности (методические карточки)
- карта наблюдений за деятельностью педагога (оперативный мониторинг)
- анализ мотивационного компонента профессиональной деятельности.

Разносторонность направлений сбора информации позволяет выстроить деятельность методической службы ГБДОУ таким образом, чтобы обеспечить каждому педагогу возможность профессионального роста, что положительно сказывается на качестве воспитательно – образовательного процесса в учреждении в целом.

С целью повышения эффективности учебно-воспитательной деятельности применяется педагогический мониторинг, который даёт качественную и своевременную информацию, необходимую для принятия управленческих решений.

Внутренний контроль осуществляется в виде плановых или оперативных проверок. Контроль в виде плановых проверок осуществляется в соответствии с утверждённым годовым планом, графиком контроля на месяц, который доводится до членов педагогического коллектива.

Результаты внутреннего контроля оформляются в виде справок, актов, отчётов, карт наблюдений. Итоговый материал содержит констатацию фактов, выводы и, при необходимости, предложения. Результаты контроля заносятся в журнал контроля. По итогам контроля в зависимости от его формы, целей и задач, а также с учётом реального положения дел проводятся заседания педагогического совета и административные совещания. Мониторинг предусматривает сбор, системный учёт обработку и анализ информации об организации и результатах образовательной деятельности для

эффективного решения задач управления качеством. На основании приказа заведующего ДОО по результатам мониторинга устанавливаются сроки устранения недостатков, поощрения педагогов.

В период с 01.05.2025 по 15.10.2025 в ГБДОУ детском саду №78 Невского района Санкт-Петербурга проводилось анкетирование родителей, получены следующие результаты:

доля получателей услуг, положительно оценивающих доброжелательность и вежливость работников организации – 99,2%;

доля получателей услуг, удовлетворенных открытостью и доступностью информации об организации – 96,4 %;

доля получателей услуг, удовлетворенных комфортностью условий предоставления услуг, в том числе время ее предоставления – 99,5 %;

доля получателей услуг, удовлетворенных доступностью услуг для инвалидов, – 93,7%;

доля получателей услуг, удовлетворенных условиями оказания услуг – 99,2

Анкетирование родителей показало высокую степень удовлетворенности качеством предоставляемых услуг.

Степень вовлеченности и степень удовлетворенности родителей / законных представителей воспитанников в образовательную деятельность ДОО по областям качеств

Область качества	Степень вовлеченности в образовательную деятельность ДОО		Степень удовлетворенности	
	Средний балл	Доля отвечающих, поставивших >=3 баллов, %	Средний балл	Доля отвечающих, поставивших >=3 баллов, %
Образовательные ориентиры	3.61	73.91	4.22	91.30
Образовательная программа	3.74	78.26	3.96	86.96
Содержание образовательной деятельности	3.91	86.96	4.04	86.96
Образовательный процесс	3.91	82.61	4.13	86.96
Образовательные условия	3.91	91.30	4.00	86.96
Условия получения дошкольного образования лицами с ограниченными возможностями здоровья и инвалидами	2.00	39.13	2.74	56.52
Взаимодействие с родителями	4.22	91.30	4.13	91.30

Здоровье, безопасность и повседневный уход	4.13	91.30	4.13	91.30
Управление и развитие	3.91	78.26	3.74	78.26

Основные выводы по итогам самообследования.

Деятельность образовательной организации строится в соответствии с федеральным законом РФ «Об образовании», нормативно-правовой базой. Образовательная организация функционирует стабильно. Педагогический коллектив на основе анализа и структурирования возникающих проблем умеет выстроить перспективы развития в соответствии с уровнем требований современного этапа развития общества. Образовательная организация предоставляет доступное качественное образование, воспитание и развитие в безопасных, комфортных условиях, адаптированных к возможностям каждого ребенка. Качество образовательных воздействий осуществляется за счет эффективного использования современных образовательных технологий, в том числе информационно-коммуникационных. Растет профессиональный уровень педагогического коллектива ДООУ благодаря формированию потребности педагогов в постоянном самообразовании, умению преодолевать профессиональные стереотипы, способности перестраивать образовательный процесс на основе новых эффективных образовательных технологий. Перспективы и планы развития образовательной организации. На основании анализа образовательной работы образовательной организации за 2025 год, с учётом актуальных задач, стоящих перед дошкольным образованием Невского района и приоритетного направления деятельности ГБДОУ, педагогический коллектив ставит перед собой на 2026 год следующие задачи:

- Стимулировать профессиональный и личностный рост педагогов в системе непрерывного образования путем повышения квалификации;
- Совершенствовать образовательный процесс в образовательной организации;
- Совершенствование работы с родителями воспитанников, с использованием практико-ориентированных форм взаимодействия с семьей и своевременную информацию о состоянии своей текущей деятельности, вовремя корректировать ее для достижения необходимого качества образования.

Результаты анализа показателей деятельности организации

Данные приведены по состоянию на 31.12.2025 года.

Показатели	Единица измерения	Количество
Образовательная деятельность		

Общая численность педработников, в том числе количество педработников:	человек	17
с высшим образованием		6

Общее количество воспитанников, которые обучаются по программе дошкольного образования	человек	129
в том числе обучающиеся:		
в режиме полного дня (8–12 часов)		129
в режиме кратковременного пребывания (3–5 часов)		0
в семейной дошкольной группе		0
по форме семейного образования с психолого-педагогическим сопровождением, которое организует детский сад		0
Общее количество воспитанников в возрасте до трех лет	человек	21
Общее количество воспитанников в возрасте от трех до восьми лет	человек	108
Количество (удельный вес) детей от общей численности воспитанников, которые получают услуги присмотра и ухода, в том числе в группах:	человек (процент)	
8—12-часового пребывания		129 (100%)
12—14-часового пребывания		0 (0%)
круглосуточного пребывания		0 (0%)
Численность (удельный вес) воспитанников с ОВЗ от общей численности воспитанников, которые получают услуги:	человек (процент)	0 (0%)
по коррекции недостатков физического, психического развития		
обучению по образовательной программе дошкольного образования		0 (0%)
присмотру и уходу		0 (0%)
Средний показатель пропущенных по болезни дней на одного воспитанника	день	29

высшим образованием педагогической направленности (профиля)		6
средним профессиональным образованием		11
средним профессиональным образованием педагогической направленности (профиля)		11
Количество (удельный вес численности) педагогических работников, которым по результатам аттестации присвоена квалификационная категория, в общей численности педагогических работников, в том числе:	человек (процент)	17 (100%)
с высшей		7 (44,4%)
первой		10 (55,6%)
Количество (удельный вес численности) педагогических работников в общей численности педагогических работников, педагогический стаж работы которых составляет:	человек (процент)	
до 5 лет		1 (5,5%)
больше 30 лет		4 (22,2%)
Количество (удельный вес численности) педагогических работников в общей численности педагогических работников в возрасте:	человек (процент)	
до 30 лет		2 (11,1%)
от 55 лет		4 (22,2%)
Численность (удельный вес) педагогических и административно-хозяйственных работников, которые за последние 5 лет прошли повышение квалификации или профессиональную переподготовку, от общей численности таких работников	человек (процент)	30 (81%)
Численность (удельный вес) педагогических и административно-хозяйственных работников, которые прошли повышение квалификации по применению в образовательном процессе ФГОС, от общей численности таких работников	человек (процент)	17 (50%)
Соотношение «педагогический работник/воспитанник»	человек/человек	1/10
Наличие в детском саду:	да/нет	
музыкального руководителя		да
инструктора по физической культуре		да

учителя-логопеда		нет
логопеда		нет
учителя-дефектолога		нет
педагога-психолога		да
Инфраструктура		
Общая площадь помещений, в которых осуществляется образовательная деятельность, в расчете на одного воспитанника	кв. м	2,1
Площадь помещений для дополнительных видов деятельности воспитанников	кв. м	63,4
Наличие в детском саду:	да/нет	
физкультурного зала		да
музыкального зала		да
прогулочных площадок, которые оснащены так, чтобы обеспечить потребность воспитанников в физической активности и игровой деятельности на улице		да

Заведующий
ГБДОУ детским садом №78
Невского района Санкт-Петербурга



Е.А. Иванова